

CURSO 2009/2010

Estabilización Segmentar Vertebral. Importancia del Músculo & Multífidos. Importancia del Músculo Largo del Cuello.



ORGANIZAN

Garbí

ESCOLA UNIVERSITARIA
DE FISIOTERAPIA



I.A.C.E.S.

Instituto Alcalá de Ciencias
y Especialidades de la Salud

ÍNDICE

PRESENTACIÓN	3
PROGRAMA	4
CONTENIDO	4
CALENDARIO	7
PROFESORADO	8
DESARROLLO DEL CURSO	9
SELECCIÓN DE PARTICIPANTES	9
EVALUACIÓN Y SEGUIMIENTO DEL ALUMNADO	9
METODOLOGÍA	9
ORGANIZACIÓN DEL CURSO	10
SECRETARIA ADMINISTRATIVA	10
PRECIO DEL CURSO Y FORMAS DE PAGO	10
HORARIOS Y CONTENIDOS	11
BOLETÍN DE INSCRIPCIÓN	12

PRESENTACIÓN

En la década de 90, en Australia, surgió el abordaje de ejercicios terapéuticos específicos en las pesquisas de maestros en fisioterapia de la Universidad de Queensland.

El abordaje “segmentar vertebral” contesta la pregunta: ¿Debemos hacer lo mismo ejercicio para músculos que tienen disfunciones distintas? Los estudios demostraron respuestas diferentes en presencia de dolor sobre la musculatura del tronco. La solución fue el desarrollo de EES (ejercicios de estabilización segmentar), y hoy son muchos los países que siguen el concepto.

El curso es basado en las pesquisas científicas de las regiones lumbar y cervical, enseñando la activación del sistema muscular local de la unidad interna segmentar, usando ejercicios del control motor para estabilidad lumbar-pélvica y el control de forma dinámica.

Los ejercicios pueden demostrar una amplia aplicabilidad clínica y deben de ser usados en asociación con otros abordajes de terapia manual.

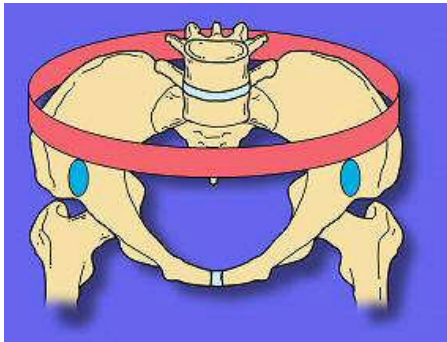
El objetivo del curso es proporcionar conocimiento de los estudios científicos (conceptos y evidencias científicas), estimular el raciocinio clínico, evaluar y proponer un diagnóstico de las inestabilidades clínicas y las disfunciones musculares. Utilización de unidad presórica de biofeedback “stabilizer”, y EMG de superficie para el tratamiento de las disfunciones motoras.

PROGRAMA

El Curso es estructurado en un seminario de fin de semana.

CONTENIDO

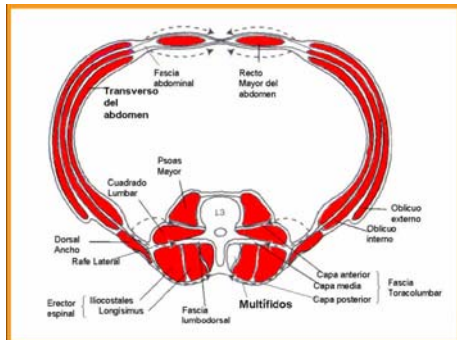
Músculos estabilizadores de la columna



Intrínsecos – están localizados profundamente en el tronco y trabajan juntos para dar estabilidad a la columna y a la pelvis.

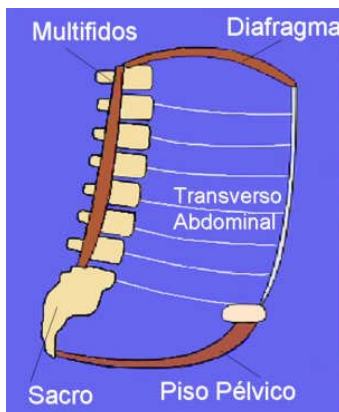
Protegen los movimientos excesivos y potencialmente dañinos entre las articulaciones de las vértebras y la pelvis.

El 90% de los movimientos del cuerpo, dependen de una buena estabilización activa del “núcleo” – contracción de los músculos mas profundos de la columna vertebral.



Músculos estabilizadores

- Diafragma
- Multífidos lumbar
- Músculos del piso pélvico
- Transverso abdominal



Músculo Transverso Abdominal

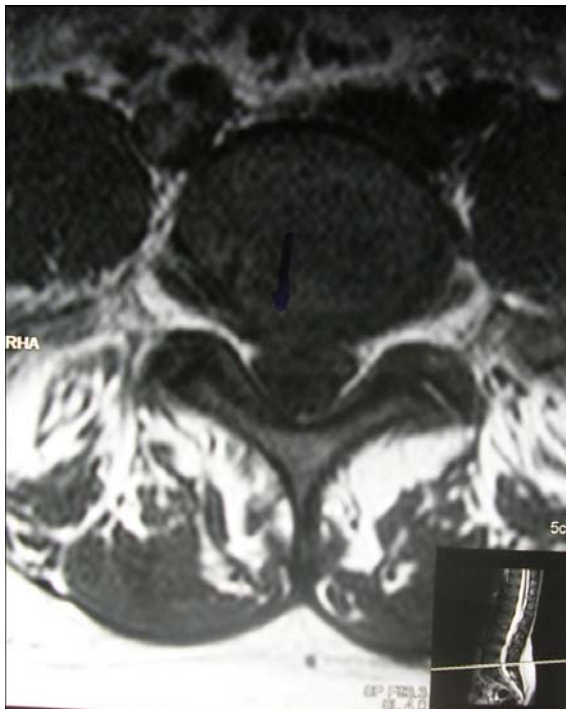
Principal estabilizador intrínseco de la columna lumbar.

Contracción retardada en pacientes con dolor lumbar

Estudios subsiguientes han mostrado que el multífidos es un sinergista del transverso abdomen.

Hodges PW, Richardson CA. Inefficient muscular stabilization of the lumbar spine associated with low back pain. Spine 1996; 21: 2640-2649

Músculos Multífidos:



Estudio de biopsia intra-operatoria en pacientes con hernias de disco L4-L5

Mirando tanto las fibras musculares de contracción rápida (tipo 2) y de contracción lenta (tipo 1) de los multífidos

Se encontró atrofia tanto en las fibras 1 y 2 y cambios estructurales sólo a nivel de la hernia

“Correlación entre los Cambios IRM en los músculos multífidos y el dolor de la pierna” Resultado de los estudios y relevancia Clínica:

Atrofia de los músculos multífidos en el 80% de pacientes con dolor lumbar.

Es posible que varias patologías espinales compartan al menos un común

generador de síntomas: disfunción de los multífidos.

A partir de esta información, se podría deducir que la mayoría de pacientes de dolor lumbar debieran recibir atención dirigida al reacondicionamiento de los multífidos.

Los pacientes que recibieron entrenamiento específico documentaron éxito en el alivio del dolor.

Prueba de la Capacidad de Estabilización



Paciente en 4 apoyos

Contraer TA sin bascular

Relajar el TA supra umbilical

Contraer TA Infra umbilical

Entrenamiento progresivo



Test Cráneo Cervical - Aplicación clínica:

El test cráneo cervical es un test clínico de la función del flexor profundo cervical

Pacientes con dolor cervical demuestran control neuromuscular modificados por disturbios de la activación de los músculos flexores cervicales profundos.

Esas disfunciones parecen en dolores cervicales

El entrenamiento de los flexores profundos cervicales han demostrado ser efectivos en la reducción de los síntomas de dolor cervical.

Prueba de la Capacidad de Estabilización empleando Manga de tensiómetro

Contracción específica: activar Largo del Cuello, sin activar ECOM y escalenos (inhibir) – insuflar en 20 mmHg, ganar 1 mmHg en el entrenamiento

Los resultados de estudios muestran que la contracción isométrica del protocolo de los flexores cráneo cervical pueden ser entrenados bien como el convencional protocolo de contracción de los flexores cervicales en paciente con pequeña dolor y deshabilitad. O’Leary • Jull• Kim• Vicenzino - J Orthop Sports Phys Ther 2007;37(1):3-9

Los dos ejercicios intervenidos tienen significantes aumentos de rendimientos en los músculos flexores cráneo cervical.

No hay diferencias significantes entre los dos tipos de intervenciones.

O’Leary • Jull• Kim• Vicenzino - J Orthop Sports Phys Ther 2007;37(1):3-9

Pacientes con dolor cervical demuestran menor eficiencia neuromuscular en los ECOM y escaleno anterior.

La reducción de la eficiencia en los músculos superficiales flexores del cuello en los pacientes con dolor, pueden ser mensurables en las estrategias musculares alteradas por disfunción en otros músculos.

Ese patrón aberrante de activación muscular parece ser más detectable en condiciones de baja carga.

Pacientes con dolor cervical demuestran menor eficiencia neuromuscular en los ECOM y escaleno anterior.

La reducción de la eficiencia en los músculos superficiales flexores del cuello en los pacientes con dolor, pueden ser mensurables en las estrategias musculares alteradas por disfunción en otros músculos.

Ese patrón aberrante de activación muscular parece ser más detectable en condiciones de baja carga.

CALENDARIO

SEDE MADRID

EOM / IACES
C/ Saturnino Calleja 1 2ºIzq
Madrid
28002

Fechas: 10, 11, 12 y 13 de Diciembre de 2010

SEDE SEVILLA

EOM / IACES
C/ León XIII
Sevilla
41009

Fechas: 17, 18, 19 y 20 de Diciembre de 2010

PROFESORADO

Maria Alice Mainenti Pagnez FT. CO Brasil

Fisioterapeuta. Osteópata. Especialista en RPG y Estabilización Segmental.
Rio de Janeiro. Brasil

DESARROLLO DEL CURSO

SELECCIÓN DE PARTICIPANTES

El curso va dirigido a fisioterapeutas.

·
Por riguroso orden de inscripción.

EVALUACIÓN Y SEGUIMIENTO DEL ALUMNADO

La asistencia a las clases será obligatoria, no admitiéndose más de un 10% de faltas justificadas. Se pasará lista tanto por las mañanas como por las tardes.

METODOLOGÍA

Exposiciones conceptuales, apoyadas en soporte audiovisual

Entrenamiento en la técnica de enseñanza de los ejercicios.

Aplicaciones prácticas y ejemplificación de tratamientos, con casos clínicos teórico-prácticos

ORGANIZACIÓN DEL CURSO

SECRETARIA ADMINISTRATIVA

La secretaría del curso estará ubicada en c/ Saturnino Calleja 1 2ºIzq 28002 Madrid

Horario :
9.30h a 14.00 y de 15.00 a 17.30h
Tfno : 91 713 02 67
Fax : 91 415 92 46
E-mail : iacesfundadores@yahoo.es

PRECIO DEL CURSO Y FORMAS DE PAGO

Las plazas son limitadas con el fin de preservar la adecuada calidad del seminario. La admisión se llevará a cabo por riguroso orden de inscripción. El precio total del curso por asistente es de **300€** e incluye: curso de formación, documentación y examen.

El pago será mediante giro postal (correos) en dos pagos de 300€, uno antes del 10 de noviembre de 2010 a la dirección de secretaria, poniendo en comentarios el nombre del curso.

Remítase boletín de inscripción a la secretaría de IACES-Escuela Internacional de Fisioterapia de Postgrado en C/ Saturnino Calleja 1, 2ºIzq 28002 Madrid junto a fotocopia de transferencia bancaria, fotocopia del DNI y fotocopia título de Fisioterapia.

HORARIOS Y CONTENIDOS

Jueves	9:00-14:00 h, 15:30- 19:30 h
Viernes	9:00-14:00 h, 15:30- 19:30
Sábado	9:00-14:00 h, 15:30- 19:30 h
Domingo	9:00-14:00 h, 15:30-19:30

Certificado Otorgado por IACES y la Escuela de Fisioterapia Garbí de Gerona.

Cursos anteriores acreditados por la Comisión de Formación Continuada de la CAM.

BOLETÍN DE INSCRIPCIÓN

CURSO DE ESTABILIZACION SEGMENTAL 2009/2010

SEDE				Foto
Nombre				
Primer Apellido				
Segundo Apellido				
N.I.F				
Nº Colegiado				
DIRECCIÓN DE CONTACTO				
Dirección				
C.P.		Localidad		
Provincia				
Teléfono Fijo		Móvil		
Fax		Otro		
Email				
CITA OTROS CURSOS DE POSTGRADO DE FISIOTERAPIA QUE TE GUSTARÍA CURSAR				
•				
•				
•				
•				
OBSERVACIONES				

Los datos serán incorporados a una base de datos para facilitar la gestión administrativa, la emisión de certificados, las estadísticas y el envío de comunicaciones relacionadas con el curso o cursos similares. La información no será utilizada con ningún otro fin. De acuerdo con la ley Orgánica de Protección de Datos de Carácter Personal 15/1999 puede acceder a los datos, modificarlos o cancelarlos.

La escuela no se hace responsable de cambios de fechas o seminarios a lo largo del curso

IACES – Instituto Alcalá de Ciencias y Especialidades de la Salud
C/ Saturnino Calleja 1, 2ºIzq 28002 Madrid
TLF: 917130267 Fax: 914159246